

Nazwa kwalifikacji: **Programowanie, tworzenie i administrowanie stronami internetowymi i bazami danych** Oznaczenie kwalifikacji: **EE.09**

Numer zadania: **04**

Wersja arkusza: **SG**

Wypełnia zdający

Numer PESEL zdającego\*

--	--	--	--	--	--	--	--	--	--	--	--	--	--	--	--	--	--	--	--

Miejsce na naklejkę z numerem  
PESEL i z kodem ośrodka

Czas trwania egzaminu: **150** minut.

EE.09-04-23.01-SG

## **EGZAMIN POTWIERDZAJĄCY KWALIFIKACJE W ZAWODZIE**

**Rok 2023**

**CZĘŚĆ PRAKTYCZNA**

**PODSTAWA PROGRAMOWA  
2017**

### **Instrukcja dla zdającego**

1. Na pierwszej stronie arkusza egzaminacyjnego wpisz w oznaczonym miejscu swój numer PESEL i naklej naklejkę z numerem PESEL i z kodem ośrodka.
2. Na KARCIE OCENY w oznaczonym miejscu przyklej naklejkę z numerem PESEL oraz wpisz:
  - swój numer PESEL\*,
  - oznaczenie kwalifikacji,
  - numer zadania, – numer stanowiska.
3. Sprawdź, czy arkusz egzaminacyjny zawiera 5 stron i nie zawiera błędów. Ewentualny brak stron lub inne usterki zgłoś przez podniesienie ręki przewodniczącemu zespołu nadzorującego.
4. Zapoznaj się z treścią zadania oraz stanowiskiem egzaminacyjnym. Masz na to 10 minut. Czas ten nie jest wliczany do czasu trwania egzaminu.
5. Czas rozpoczęcia i zakończenia pracy zapisze w widocznym miejscu przewodniczący zespołu nadzorującego.
6. Wykonaj samodzielnie zadanie egzaminacyjne. Przestrzegaj zasad bezpieczeństwa i organizacji pracy.
7. Po zakończeniu wykonania zadania pozostaw arkusz egzaminacyjny z rezultatami oraz KARTĘ OCENY na swoim stanowisku lub w miejscu wskazanym przez przewodniczącego zespołu nadzorującego.
8. Po uzyskaniu zgody zespołu nadzorującego możesz opuścić salę/miejsce przeprowadzania egzaminu.

***Powodzenia!***

\* w przypadku braku numeru PESEL – seria i numer paszportu lub innego dokumentu potwierdzającego tożsamość

## Zadanie egzaminacyjne

**UWAGA:** katalog z rezultatami pracy oraz płytę należy opisać numerem, którym został podpisany arkusz, czyli numerem PESEL lub w przypadku jego braku numerem paszportu.

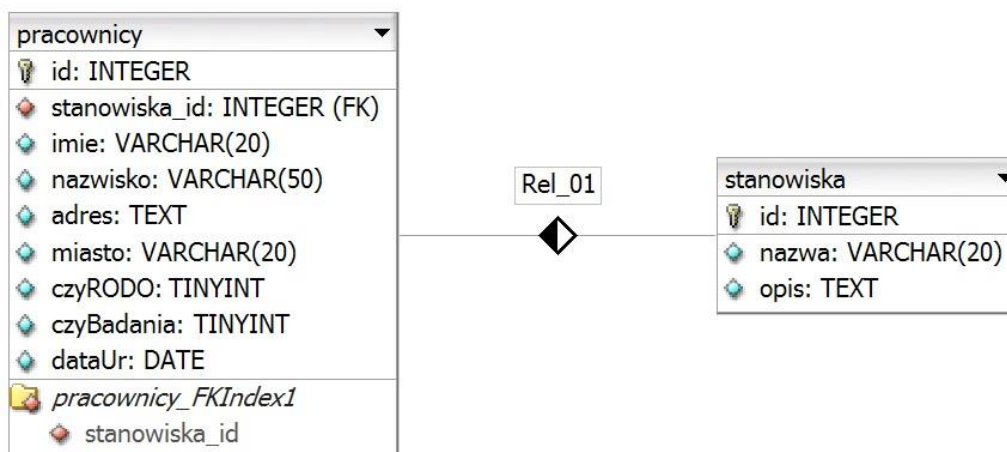
Wykonaj aplikację internetową wizytówek pracowniczych, wykorzystując pakiet XAMPP oraz edytor zaznaczający składnię.

Aby wykonać zadanie, należy zalogować się na konto **Egzamin** bez hasła. Na pulpicie znajduje się archiwum ZIP o nazwie *zad4.zip* zabezpieczone hasłem: **#WizyTowniK\$** Archiwum należy rozpakować.

Na pulpicie konta **Egzamin** należy utworzyć folder. Jako nazwy folderu należy użyć numeru zdającego, którym został podpisany arkusz. Rozpakowane pliki należy umieścić w tym folderze. Zaleca się, aby rozpakowane pliki znajdowały się w tym samym folderze, co pliki strony. Po skończonej pracy wszystkie wyniki należy zapisać w tym folderze.

### Operacje na bazie danych

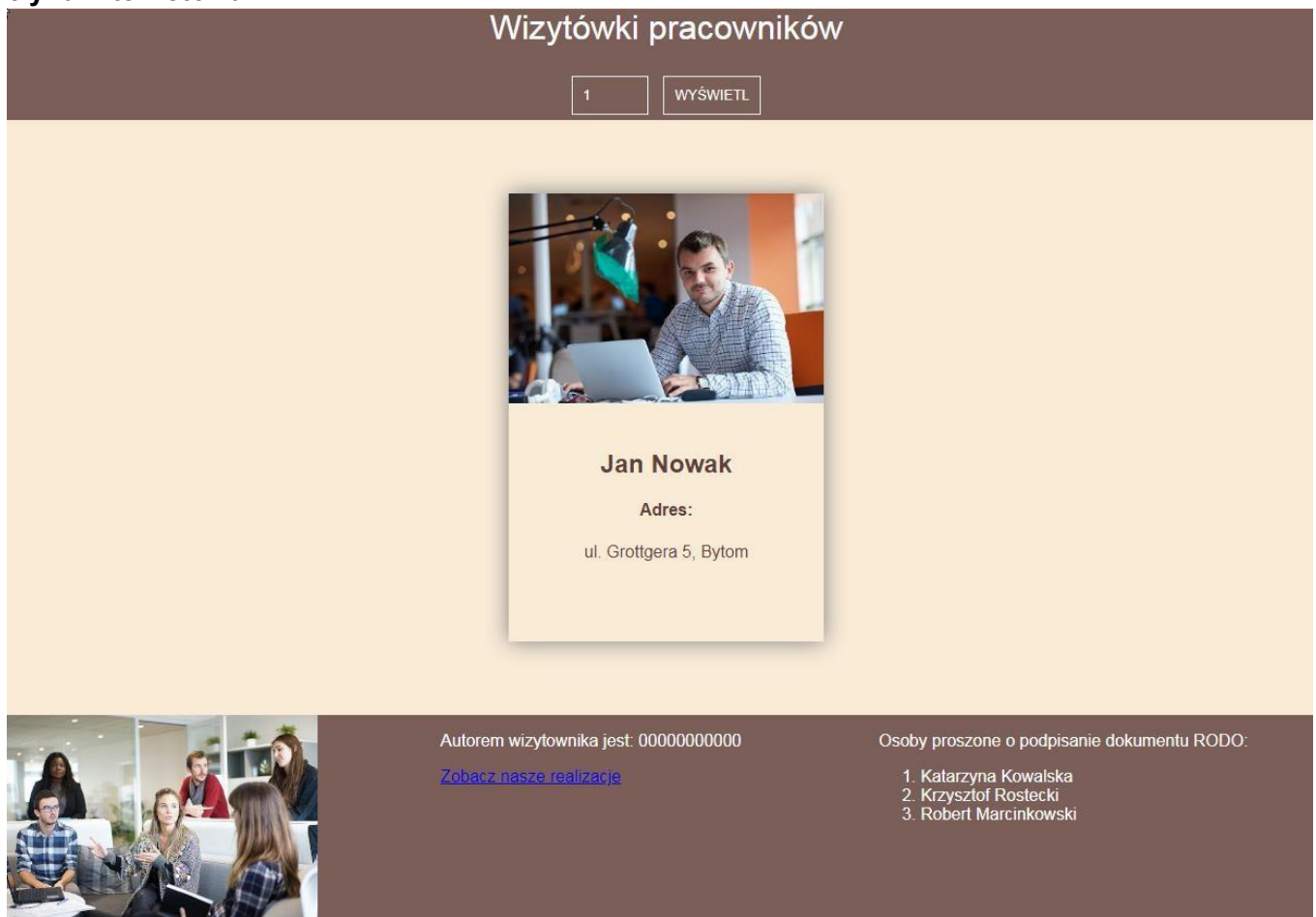
Do wykonania operacji na bazie należy wykorzystać tabele przedstawione na Obrazie 1. Pole *czyRODO* przyjmuje wartość 1, gdy pracownik podpisał dokument RODO lub 0 w przeciwnym przypadku. Pole *czyBadania* przyjmuje wartość 1, gdy pracownik posiada aktualne badania pracownicze lub 0 w przeciwnym przypadku.



Obraz 1. Tabele bazy danych

Za pomocą narzędzia phpMyAdmin wykonaj operacje na bazie danych:

- Utwórz bazę danych o nazwie *firma*
- Do bazy *firma* zaimportuj tabele z pliku *baza.sql* z rozpakowanego archiwum
- Wykonaj zrzut ekranu po imporcie. Zrzut zapisz w formacie JPEG i nazwij *import*. Nie kadruj zrzutu. Powinien on obejmować cały ekran monitora, z widocznym paskiem zadań. Na zrzucie powinny być widoczne elementy wskazujące na poprawnie wykonany import tabel
- Wykonaj zapytania SQL działające na bazie *firma*. Zapytania zapisz w pliku *kwerendy.txt*. Wykonaj zrzuty ekranu przedstawiające wyniki działania kwerend. Zrzuty zapisz w formacie PNG i nadaj im nazwy *kw1*, *kw2*, *kw3*, *kw4*. Zrzuty powinny obejmować cały ekran monitora z widocznym paskiem zadań
  - Zapytanie 1: wybierające jedynie pola id, imie, nazwisko, adres, miasto z tabeli *pracownicy* dla wiersza o id równym 1
  - Zapytanie 2: wybierające jedynie pola imie, nazwisko z tabeli *pracownicy* dla pracowników, którzy nie podpisali dokumentu RODO
  - Zapytanie 3: wybierające jedynie pola id, nazwisko z tabeli *pracownicy* dla pracowników bez aktualnych badań pracowniczych, którzy urodzili się w latach 1970 ÷ 1979
  - Zapytanie 4: wstawiające kolumnę *umiejetnosci* typu tekstowego do tabeli *pracownicy*



Obraz 2. Witryna internetowa

Cechy grafiki:

- Plik *obraz.jpg*, wypakowany z archiwum, należy przeskalować z zachowaniem proporcji do wysokości 200 px

Cechy witryny:

- Składa się ze strony o nazwie *index.php*
- Zapisana w języku HTML5
- Jawnie zastosowany właściwy standard kodowania polskich znaków
- Zadeklarowany język zawartości witryny: polski
- Tytuł strony widoczny na karcie przeglądarki: „Wizytówki”
- Arkusz stylów w pliku o nazwie *styl4.css* prawidłowo połączony z kodem strony
- Podział strony na: blok banera, blok wizytówki, obok siebie trzy bloki stopki. Podział zrealizowany za pomocą znaczników sekcji tak, aby wygląd układu bloków strony po uruchomieniu w przeglądarce, był zgodny z Obrazem 2
- Zawartość banera:
  - nagłówek pierwszego stopnia o treści „Wizytówki pracowników”
  - formularz wysyłający dane metodą bezpieczną do tego samego pliku, zawierający:
    - pole edycyjne o wartości początkowej 1, przyjmujące tylko wartości liczbowe z przedziału od 1 do 9
    - przycisk o treści „WYŚWIETL”, którego wciśnięcie powoduje wysłanie danych do skryptu PHP
- Zawartość bloku wizytówek: efekt działania skryptu 1
- Zawartość lewego bloku stopki: obraz o nazwie *obraz.jpg* z tekstem alternatywnym „pracownicy firmy”

- Zawartość środkowego bloku stopki:
  - paragraf o treści „Autorem wizytownika jest: ”, dalej wstawiony numer zdającego, którym został podpisany arkusz
  - Odnośnik do strony <http://agencjareklamowa543.pl/> otwierający się w osobnej karcie przeglądarki i podpisany „Zobacz nasze realizacje”
- Zawartość prawego bloku stopki:
  - paragraf (akapit) o treści „Osoby proszone o podpisanie dokumentu RODO:”
  - lista numerowana (uporządkowana) o elementach wypełnionych skryptem 2

## Styl CSS witryny internetowej Cechy

### formatowania CSS:

- Styl CSS powinien być zdefiniowany jedynie w zewnętrznym pliku CSS
- Dla selektora strony: krój czcionki Arial, kolor tła AntiqueWhite
- Dla bloku banera: kolor tła #7B5E57, biały kolor czcionki, wyrównanie tekstu do środka
- Dla bloku wizytówki: kolor czcionki #5D4037, maksymalna szerokość 300 px, wyrównanie tekstu do środka, marginesy zewnętrzne dolny i górny 70px, boczne ustalane automatycznie przez przeglądarkę, margines wewnętrzny dolny 60 px, cień bloku bez przesunięcia pionowego i poziomego, rozmycie 20 px i kolor szary
- Dla bloków lewego i prawego stopki: kolor tła #7B5E57, biały kolor czcionki, wysokość 200 px, szerokość 33%
- Dla bloku środkowego stopki: kolor tła #7B5E57, biały kolor czcionki, wysokość 200 px, szerokość 34%
- Dla obrazu znajdującego się w wizytówce (obraz w stopce nie jest formatowany tym stylem): szerokość 100%, margines wewnętrzny dolny 20 px
- Dla selektora nagłówka pierwszego stopnia: grubość czcionki 300
- Dla selektora pola edycyjnego i przycisku: kolor tła #7B5E57, biały kolor czcionki, marginesy wewnętrzne 10 px, zewnętrzne 5 px, obramowanie 1 px, linią ciągłą białą
- Gdy kursor myszy znajdzie się w obrębie przycisku, tło przycisku zmienia się na białe, a kolor czcionki na #7B5E57

*Uwaga: style CSS dla nagłówka pierwszego stopnia oraz pola edycyjnego należy zdefiniować wyłącznie przy pomocy selektora dla znaczników nagłówka i pola edycyjnego. Jest to uwarunkowane projektem późniejszej rozbudowy witryny.*

## Skrypty

W Tabeli 1 podano wybór funkcji PHP do obsługi bazy danych. Wymagania dotyczące skryptu:

- Napisany w języku PHP
- Skrypt łączy się z serwerem bazy danych na *localhost*, użytkownik **root** bez hasła, baza danych o nazwie *firma*
- Po wykonaniu operacji na bazie danych skrypt zamyka połączenie z serwerem
- Działanie skryptu 1
  - wysyła do bazy zapytanie 1 zmodyfikowane w ten sposób, że dane wybrane kwerendą po uruchomieniu strony WWW dotyczą pracownika o id równym 1, po zatwierdzeniu formularza, pracownika o id wpisanym do pola edycyjnego
  - dane otrzymane z bazy są wyświetlane według schematu:
    - obraz z tekstem alternatywnym „pracownik” i nazwą pliku `<id>.jpg`, gdzie `<id>` to pole id wybrane z bazy
    - nagłówek drugiego stopnia z imieniem i nazwiskiem wybranymi z bazy
    - nagłówek czwartego stopnia o treści „Adres:”
    - paragraf z adresem i miastem wybranymi z bazy danych rozdzielone przecinkiem
- Skrypt 2 wysyła do bazy zapytanie 2 i wypisuje imiona i nazwiska wybrane zapytaniem jako osobne elementy listy

**Tabela 1. Wybór funkcji języka PHP do obsługi bazy MySQL i MariaDB**

Funkcje biblioteki MySQLi	Zwracana wartość
<code>mysqli_connect(serwer, użytkownik, hasło, nazwa_bazy)</code>	id połączenia lub FALSE, gdy niepowodzenie
<code>mysqli_select_db(id_polaczenia, nazwa_bazy)</code>	TRUE/FALSE w zależności od stanu operacji
<code>mysqli_error(id_polaczenia)</code>	Tekst komunikatu błędu
<code>mysqli_close(id_polaczenia)</code>	TRUE/FALSE w zależności od stanu operacji
<code>mysqli_query(id_polaczenia, zapytanie)</code>	Wynik zapytania
<code>mysqli_fetch_row(wynik_zapytania)</code>	Tablica numeryczna odpowiadająca wierszowi zapytania
<code>mysqli_fetch_array(wynik_zapytania)</code>	Tablica zawierająca kolejny wiersz z podanych w wyniku zapytania lub FALSE, jeżeli nie ma więcej wierszy w wyniku zapytania
<code>mysqli_num_rows(wynik_zapytania)</code>	Liczba wierszy w podanym zapytaniu
<code>mysqli_num_fields(wynik_zapytania)</code>	Liczba kolumn w podanym zapytaniu

Wybrane fragmenty pomocy ze strony [w3schools.com](http://w3schools.com) na temat właściwości box-shadow

### CSS Syntax

box-shadow: h-offset v-offset blur spread color;

### Property Values

Value	Description
h-offset	Required. The horizontal offset of the shadow. A positive value puts the shadow on the right side of the box, a negative value puts the shadow on the left side of the box
v-offset	Required. The vertical offset of the shadow. A positive value puts the shadow below the box, a negative value puts the shadow above the box
blur	Optional. The blur radius. The higher the number, the more blurred the shadow will be
spread	Optional. The spread radius. A positive value increases the size of the shadow, a negative value decreases the size of the shadow
color	Optional. The color of the shadow. The default value is the text color. Look at CSS Color Values for a complete list of possible color values.

**UWAGA:** po zakończeniu pracy utwórz w folderze z numerem, którym został podpisany arkusz, plik tekstowy o nazwie `przeglądarka.txt`. Zapisz w nim nazwę przeglądarki internetowej, w której weryfikowana była poprawność działania witryny.

Nagraj płytę z rezultatami pracy. W folderze powinny się znajdować pliki z grafiką `1.jpg ÷ 9.jpg` oraz pliki: `import.jpg`, `index.php`, `kw1.png`, `kw2.png`, `kw3.png`, `kw4.png`, `kwerendy.txt`, `obraz.jpg`, `przeglądarka.txt`, `styl4.css` ewentualnie inne przygotowane pliki. Po nagraniu płyty sprawdź poprawność nagrania. Opisz płytę numerem, którym został podpisany arkusz i pozostaw na stanowisku, zapakowaną w pudełku wraz z arkuszem egzaminacyjnym.

**Czas przeznaczony na wykonanie zadania wynosi 150 minut.**

### Ocenie będzie podlegać 5 rezultatów:

- operacje na bazie danych,
- zawartość witryny internetowej,
- działanie witryny internetowej, – styl CSS witryny internetowej, – skrypt.

*Wypełnia zdający*

**Do arkusza egzaminacyjnego dołączam płytę CD opisaną numerem PESEL**

--	--	--	--	--	--	--	--	--	--	--	--	--	--	--	--	--	--	--	--

**, której jakość nagrania została przeze mnie sprawdzona.**

*Wypełnia Przewodniczący ZN*

**Potwierdzam, że do arkusza egzaminacyjnego dołączona jest płyta CD, opisana numerem PESEL zdającego.**

.....  
*Czytelny podpis Przewodniczącego ZN*